



Generalitat de Catalunya
Departament d'Ensenyament

mossos d'esquadra



PROPOSTA DE PROTOCOL DE DETECCIÓ I INTERVENCIÓ D'ALUMNAT SUSCEPTIBLE DE FORMAR PART DELS NGJOV

ÍNDEX

- 1. Eines per a la detecció.**
- 2. Protocol de detecció i d'intervenció.**
- 3. Desenvolupament del protocol.**
- 4. Recursos.**

1. INTRODUCCIÓ

L'objectiu d'aquest protocol és facilitar a la comunitat educativa la detecció dels indicis i/o observacions que ens fan determinar que un alumne o una alumna del centre pot estar en procés d'entrar en un NGJOV o ja pertànyer al grup.

Aquest protocol també inclou el seguit d'intervencions que cal fer en el cas que es valori que aquests indicis confirmen la pertinència d'un alumne o una alumna a les NGJOV.

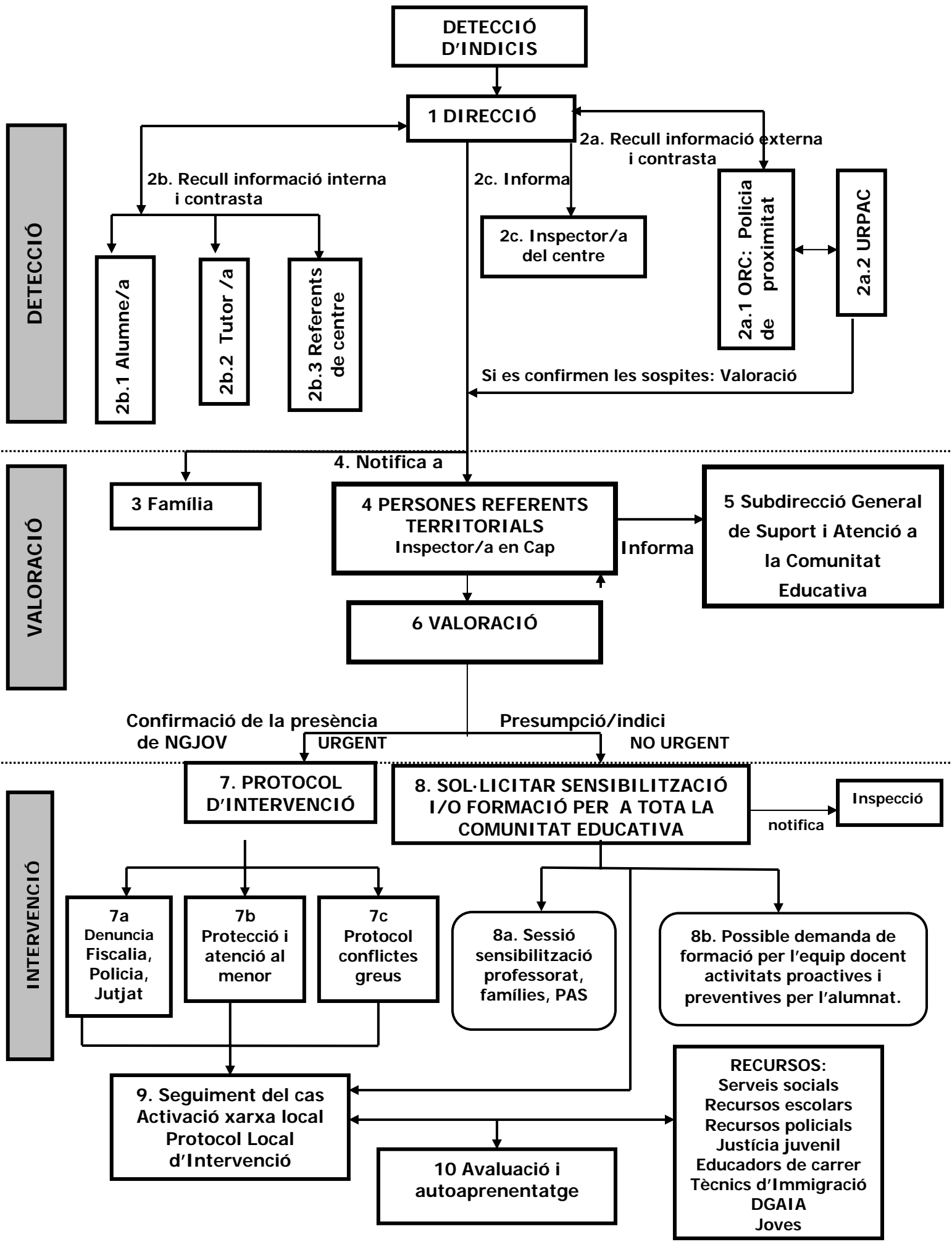
Al mateix temps facilita a les direccions del centres educatius orientacions sobre les mesures que es poden prendre i quins són els procediments que s'han de dur a terme en l'abordatge d'una demanda.

Premisses generals:

- Cal actuar sempre garantint els drets de les persones i el seu respecte.
- Cercar la intervenció mínima necessària, evitant la reiteració d'actuacions.
- Procurar discreció i no magnificar els fets.

Cal garantir la confidencialitat absoluta d'aquest protocol
--

CIRCUÏT DE TECCIÓ/INTERVENCIÓ DE POSSIBLES MEMBRES EN NGJOV



DETECCIÓ

VALORACIÓ

INTERVENCIÓ

DETECCIÓ D'INDICIS

1 DIRECCIÓ

2b. Recull informació interna i contrasta

2b.1 Alumne/a

2b.2 Tutor /a

2b.3 Referents de centre

2a. Recull informació externa i contrasta

2a.1 ORC: Policia de proximitat

2a.2 URPA

2c. Informa

2c. Inspector/a del centre

Si es confirmen les sospites: Valoració

4. Notifica a

3 Família

4 PERSONES REFERENTS TERRITORIALS
Inspector/a en Cap

Informa

5 Subdirecció General de Suport i Atenció a la Comunitat Educativa

6 VALORACIÓ

Confirmació de la presència de NGJOV

URGENT

Presumpció/indici

NO URGENT

7. PROTOCOL D'INTERVENCIÓ

8. SOL·LICITAR SENSIBILITZACIÓ I/O FORMACIÓ PER A TOTA LA COMUNITAT EDUCATIVA

notifica

Inspecció

7a Denúncia Fiscalia, Policia, Jutjat

7b Protecció i atenció al menor

7c Protocol conflictes greus

8a. Sessió sensibilització professorat, famílies, PAS

8b. Possible demanda de formació per l'equip docent activitats proactives i preventives per l'alumnat.

9. Seguiment del cas
Activació xarxa local
Protocol Local d'Intervenció

10 Avaluació i autoaprenentatge

RECURSOS:
Serveis socials
Recursos escolars
Recursos policials
Justícia juvenil
Educatadors de carrer
Tècnics d'Immigració
DGAIA
Joves

DESENVOLUPAMENT DEL PROTOCOL

	TASCA	QUI	OBSERVACIONS
1	Detecció d'indicis	Qualsevol membre de la comunitat educativa i/o del seu entorn	<p>Es consideren indicis:</p> <ul style="list-style-type: none"> - els símbols identificatius com vestimentes, tatuatges... - la presència de possibles grups per l'entorn del centre. - indicadors personals, escolars, de relació... que poden denotar que un alumne o una alumna pertany a un NGJOV o que estigui en perill de ser captat. <p style="text-align: center;">Veure Annex 1</p>
			<p>Informació a la Direcció: personalment i sense intermediaris. Si no és possible es pot informar telefònicament, per mail,</p> <p>Si l'indici detectat és gràfic seria bo que la persona que l'ha observat fes una fotografia.</p>
2	2a. Recull informació externa i contrasta	Direcció	<p>2a.1 Policia de proximitat Contrastar les informacions obtingudes dins el centre amb la Policia de proximitat . Aquesta informa a la URPAC (Unitat Regional de Proximitat i Atenció al Ciutadà).</p> <p style="text-align: center;">Veure Annex 2.</p>
		URPAC	<p>2a.2 Unitats regionals de Proximitat i Atenció al Ciutadà (URPAC)</p> <p>Contrastar i valorar les informacions obtingudes i proposar, si s'escau, la resposta que han de donar les persones referents territorials dels departaments d'Ensenyament i d'Interior.</p>
	2b. Recull informació Interna i contrasta	Direcció	<p>2b.1 Alumne/a: La direcció mostra l'indici que té a l'alumne/a. Si aquest diu que no sap res però té un amic, familiar,... que si pertany o té relacions amb els grups , pot ser un avís.</p>
			<p>2b.2 Tutor/a: Contrasta informacions sobre l'alumne amb el/la tutor/a.</p> <p>2b.3 Referents de centre: sovint en els centres hi ha persones adultes (professorat, consergeria, serveis, TIS,...) que són autoritats morals reconegudes per l'alumnat i que compten amb la seva confiança. És bo conèixer la seva opinió.</p>
2c. Informació	Direcció	<p>2c. Inspecció: La direcció dona informació a l'inspector/a del centre per assessorar si s'escau.</p>	
3	Entrevista amb la família	Direcció	<p>Si es confirmen les sospites, la família ha d'estar informada i se li pot demanar la seva col·laboració aportant altres informacions i actuant conjuntament sobre l'alumne.</p> <p>En alguns casos, amb possibles antecedents de pertinença a bandes per part del pare, mare o altres familiars, caldrà ser molt curós en el la manera de plantejar l'entrevista.</p>

4	Notificació	Direcció i URPAAC	La direcció conjuntament amb els membres de l'URPAAC, analitzen la informació contrastada i ho notifiquen a la persona referent (cadascun a la del seu propi departament). La direcció també ha d'informar a l'Inspector/a en Cap del seu Servei territorial.
5	Informació	Referent territorial	La persona referent territorial del departament d'Ensenyament ha de comunicar el fet a la Subdirecció General de Suport i Atenció a la Comunitat Educativa per a la seva incorporació a la base de dades i futur seguiment.
6	Valoració	Direcció, Inspecció i Equip de referents territorials	Es fa una valoració entre la direcció del centre, la inspecció i l'equip de referents territorials en la que es té en compte: les característiques del grup, el nivell de pertinença de l'alumne, la relació que manté amb els membres del grup, l'entorn de l'alumne i del seu domicili, que fa en el temps d'oci, anteriors,...
7	Protocol Intervenció	Direcció i URPAAC	7a. Si es confirma la presència de membres dels NGJOV (amb indicis de comissió de delictes) es fa una denúncia a <u>la Fiscalia de menors, policia, justícia,...</u>
			7b. La primera actuació ha de ser l'atenció al menor implicat. Tant a nivell de protecció, si s'escau, com de tractament psico-social.
			7c. Si es confirma la pertinença d'algun alumne/a als NGJOV i produeix alguna de les conductes tipificades com a greument perjudicials per a la convivència del centre, es desenvolupa el <u>protocol de conflictes greus</u> .
8	Sol·licitar sessions de sensibilització i/o Formació per a la Comunitat educativa	Direcció	Abans de l'inici del procés s'informa a la Inspecció . 8.a Tant si es confirma o no la presència de membres dels NGJOV en el centre, la direcció del centre educatiu, si ho considera oportú, demanarà a les persones referents sessions informatives . Aquestes sessions poden anar adreçades al professorat, famílies i a la resta de persones adultes que formen la comunitat educativa (TIS, PAS; monitors d'esport i menjador, PEE,...). La direcció determinarà si s'adreça a tots els sectors o tan sols a algun d'ells.

			<p>8.b Tant si es confirma o no la presència de membres dels NGJOV en el centre ,a proposta de l'equip docent i a petició de la direcció del centre, i dins del seu Pla de Formació de centre (a partir del curs 2012-2013), es podran demanar formacions adreçades al professorat.</p> <p>L'objectiu d'aquesta formació serà evitar que alguns alumnes puguin incorporar-se als NGJOV.</p> <p>Objectius específics:</p> <ul style="list-style-type: none"> - Detecció d'alumnat que pertany o pot pertànyer als grups. - Actuacions proventives amb la resta de l'alumnat.
9	Seguiment	Xarxa local	<p>En quan es confirma la pertinença d'algun/a alumne/a als NGJOV, la direcció, les persones referents i l'URPAC poden promoure la xarxa local de convivència i dissenyar un protocol local d'intervenció.</p> <p>Aquesta xarxa pot disposar dels següents recursos:</p> <ul style="list-style-type: none"> - Recursos escolars. - Recursos policials. - Serveis socials. - Educadors de carrer. - Tècnics d'Immigració. - DGAIA. - Oficina de Joventut. - ----
10	Avaluació i autoaprenentatge	Tots els agents de la xarxa que han intervingut	<p>10.1. A l'acabament de la intervenció cal avaluar, entre d'altres:</p> <ul style="list-style-type: none"> - L'eficàcia del circuit i dels protocols. - La rapidesa de resposta - La coordinació entre els diferents agents - Les mesures preses. - L'activació de la xarxa. - Les sessions de sensibilització. - I, si s'escau, la formació programada. <p>10.2. Anàlisi del cas, registre i procés d'autoaprenentatge: Tota la informació, documents i materials que s'han fet servir es registren en una base de dades que serveix per ser consultada quan es presenti un cas semblant.</p>

DOCUMENT ANNEX 1.

ALGUNS ELEMENTS O INDICIS SUSCEPTIBLES DE LA PRESENCIA DE NGJOV EN UN CENTRE EDUCATIU I EN EL SEU ENTORN.

SIMBOLOGIA:

- Pintades amb símbols identitaris.
- Pintades de provocació. Direcció de la simbologia pintada.
- Tatuatges.
- Colors de vestimenta.
- Penjolls
- Anells.
- Sivelles de cinturó.
- Mocadors i gorres.
- Combinació de colors en els cordons del calçat.
- Determinades marques que porten l'estrella.
- Xapes amb el símbol i el nom d'una persona.
- Pentinats.
- Gesticulacions i salutacions identificadores amb les mans.
-

ESPAIS ON PODEN APARÈIXER ELS SÍMBOLS

- A les agendes, llibretes, material escolar,...
- A les parets del lavabos, passadissos, en qualsevol racó dins i fora del centre (sovint en lloc poc visibles o accessibles).
- A les taules a altre mobiliari d'aula, centre. Als bancs del pati i de fora.
- Vestidors.
- A tot l'entorn del centre educatiu. Seria aconsellable que alguna persona del centre revisés tots els perímetres del centre.
- ...

INDICADORS PERSONALS I ESCOLAR

- Baixa autoestima. Aïllament. Marginació.
- Dol migratori. Reagrupament familiar desestructurat.
- Actituds i respostes violentes imprevistes.
- Canvis sobtats de rendiment escolar. Pot disminuir o pot millorar perquè el grup l'exigeix notes altes. El mateix passa amb l'absentisme.
- Possessió d'escrits amb les normes del grup. Observar que les han d'estudiar.
- Canvis sobtats en la interrelació amb el grup.
- Manifestacions compromeses en les redaccions, narracions viscudes.
- Intervencions orals a classe en sentit negatiu sobre la policia. Actituds d'enfrontament o de temor davant la policia.

- Aparició d'agrupaments d'alumnes, sobtadament diferents als que eren habituals.
- Moviments d'un grupet d'alumnes, durant l'esbarjo, on es fan entrevistes de curta durada (convoquen a "corona") amb altres alumnes marginats, aïllats,...
- Lideratges sobtats.
- Aparició de lesions sense justificació.
- Portar a classe instruments aparentment inofensius que poden ser punxants (bolígrafs manipulats,...)
- Portar armes blanques dissimulades.
- Participar en delictes com robatoris de diners, mòbils, roba, sabatilles, (en aquest casos s'han de denunciar als mossos d'esquadra).
- Portar al centre roba, calçat u objectes (mòbils,...) que pel seu preu fa difícil la seva adquisició.
- ...

ALTRES ROLS ESPECÍFICS DE LES NOIES

- Sovint noies brillants i atractives (de qualsevol procedència) fan d'esquers per atraure nois al grup.
- Poden ser les que amaguen les armes, diners, drogues,...quan intervé la policia.
- Dominen les actituds masculines que són acceptades per elles.
- Reben premis d'ulleres, roba,... dels líders del grup.
- Són una de les causes de conflicte dins del grup o entre grups diferents.
- Pengen a facebook, metroflog,... fotografies en posats provocatius.
- ...