



# **Generalitat de Catalunya**

**DOCUMENT DE DESENVOLUPAMENT DEL PROTOCOL PER A LA DETECCIÓ I  
SEGUIMENT DE SITUACIONS DE DIFICULTAT EN L'ALIMENTACIÓ D'INFANTS I  
ADOLESCENTS**

## **ÍNDEX**

1. PRESENTACIÓ
2. OBJECTIUS
3. ÀMBIT D'APLICACIÓ
4. DEFINICIÓ DE LES "SITUACIONS DE DIFICULTAT EN L'ALIMENTACIÓ D'INFANTS I ADOLESCENTS"
5. PAPER DELS DIFERENTS ÀMBITS EN LA DETECCIÓ DE SITUACIONS DE DIFICULTAT EN L'ALIMENTACIÓ
6. CIRCUÏT DE DETECCIÓ, VALORACIÓ I INTERVENCIÓ
7. MECANISMES D'INTERVENCIÓ DAVANT DE CASOS DE DIFICULTAT EN ALIMENTACIÓ D'INFANTS I ADOLESCENTS
8. SEGUIMENT DEL PROTOCOL

## 1.- PRESENTACIÓ

El passat 15 de juliol de 2013, els Departaments d'Ensenyament (DE) i de Benestar Social i Família (DBSF) de la Generalitat de Catalunya, l'Associació Catalana de Municipis i Comarques (ACM) i la Federació de Municipis de Catalunya (FMC) va signar el **Protocol per a la detecció i seguiment de situacions de dificultat en l'alimentació d'infants i adolescents** per intensificar l'actuació conjunta en la detecció i abordatge de les situacions de dificultat en l'alimentació d'infants i adolescents a Catalunya.

És voluntat de les parts signatàries incorporar el Departament de Salut de la Generalitat de Catalunya com un dels àmbits implicats en el procés i recollir en un mateix document la tasca que s'està portant a terme des de les xarxes social, educativa i sanitària per atendre de manera coordinada les situacions de dificultat en l'alimentació, especialment dels infants i adolescents.

En aquest sentit, en el present document es pretén recollir i unificar els conceptes claus d'aquesta actuació i els processos de coordinació dels equips dels serveis bàsics d'atenció social, els professionals dels centres docents i dels centres sanitaris, sens perjudici que es pugui adaptar a les realitats particulars de cada territori.

## 2.- OBJECTIUS

- Incorporar els serveis sanitaris en el procés de coordinació de les diferents xarxes que intervenen en la prevenció, detecció i atenció de les situacions de dificultat en l'alimentació d'infants i adolescents.
- Establir mecanismes per sistematitzar la informació de les situacions detectades per tal de conèixer el seu abast real i poder anticipar mesures preventives i pal·liatives.
- Possibilitar l'adaptació del Protocol per part dels serveis concrets de cada territori segons la singularitat del mateix.

## 3.- ÀMBIT D'APLICACIÓ

El Protocol signat el 15 de juliol de 2013 i el present document de desenvolupament seran d'aplicació a tot el territori català per part de la xarxa dels serveis socials bàsics dels ajuntaments i consells comarcals, els centres educatius i els serveis sanitaris que atenguin infants i adolescents, menors d'edat, sens perjudici de la col·laboració d'altres instàncies que intervenen en l'atenció a infants i adolescents, com poden ser el tercer sector social o els serveis socials especialitzats, entre d'altres.

#### **4.- DEFINICIÓ DE LES “SITUACIONS DE DIFICULTAT EN L’ALIMENTACIÓ D’INFANTS I ADOLESCENTS”**

Per **situacions de dificultat** en l’alimentació s’entenen aquelles situacions en les quals les necessitats bàsiques d’alimentació dels infants i adolescents no són ateses suficientment de manera regular i permanent pels membres del grup familiar amb qui conviu o el suport que aquests reben amb aquesta finalitat.

#### **5.- PAPER DELS DIFERENTS AGENTS EN LA DETECCIÓ DE SITUACIONS DE DIFICULTAT EN L’ALIMENTACIÓ**

##### **Serveis Socials**

En l’actual context socioeconòmic, els serveis socials bàsics i especialment, els equips bàsics de serveis socials i els serveis d’intervenció socioeducativa no residencial per a infants i adolescents en situació de risc i les seves famílies, han intensificat els mecanismes, (ja existents en l’abordatge social habitual) perquè en les actuacions pròpies de la intervenció social amb les famílies i els menors puguin observar i constatar la cobertura de les necessitats alimentàries dels infants i adolescents.

Aquesta intervenció és continuada en el temps, més enllà del període lectiu i especialment fora d’aquest per als beneficiaris de beques dels menjadors escolars.

Quan l’equip bàsic de serveis socials tingui coneixement d’una situació de dificultat en l’alimentació d’un infant o adolescent, es posarà en contacte amb el centre educatiu corresponent i el Centre d’Atenció Primària (CAP) de referència per contrastar la valoració amb els seus professionals.

La persona de contacte seran els/les directors/res dels serveis socials bàsics. Aquests han de garantir que tots els centres educatius i centres pediàtrics de la zona disposen de la informació sobre el seu contacte.

Els serveis bàsics d’atenció social, quan es valori que existeix una situació de dificultat d’alimentació d’un infant o adolescent, activaran els mecanismes i ajuts per poder atendre aquesta necessitat. A més, conjuntament amb els responsables de les entitats municipalistes, els Consells comarcals i els centres educatius, es verificarà si l’alumne té concedida una beca de menjador o s’iniciaran els tràmits per sol·licitar-la.

Els serveis bàsics d’atenció social es coordinaran amb els centres educatius per vetllar pel major aprofitament de les beques de menjador escolar.

##### **Centres educatius**

Quan durant el període lectiu, des dels centres educatius es detecta situacions d’alumnes amb indicis d’una alimentació deficient la direcció del centre ho comunica al més ràpidament possible a la direcció dels serveis bàsics d’atenció social corresponents.

Així mateix, des dels centres educatius durant el període lectiu, es comunica a la direcció dels serveis bàsics d'atenció social de l'ajuntament o consell comarcal corresponent, la situació en què es detecti que un alumne amb beca de menjador adjudicada deixa de fer ús del servei de menjador.

En el marc dels espais de coordinació existents entre els centres educatius i els serveis socials bàsics es comunicarà totes les situacions detectades d'alumnat amb indicis d'alimentació deficient.

La direcció dels centres educatius han de facilitar que la direcció de tots els serveis socials bàsics i centres sanitaris que atenguin infants i adolescents de la zona disposen de la informació oportuna.

Conjuntament amb els serveis bàsics d'atenció socials, els responsables de les entitats municipalistes i els Consells comarcals, es verificarà si l'alumne té concedida una beca de menjador o s'iniciaran els tràmits per sol·licitar-la.

Es coordinaran amb els responsables dels serveis socials bàsics per vetllar per l'optimització de les beques de menjador escolar.

### **Centres sanitaris**

Quan algun professional del centre sanitari detecti una situació de dificultat en l'alimentació d'un infant o adolescent ho posarà en coneixement de la persona encarregada de l'atenció social o atenció al pacient del centre, el/la qual ho comunicarà al/la director/a dels serveis socials bàsics. Al mateix temps el professional que ho hagi detectat ho comunicarà a la direcció del centre.

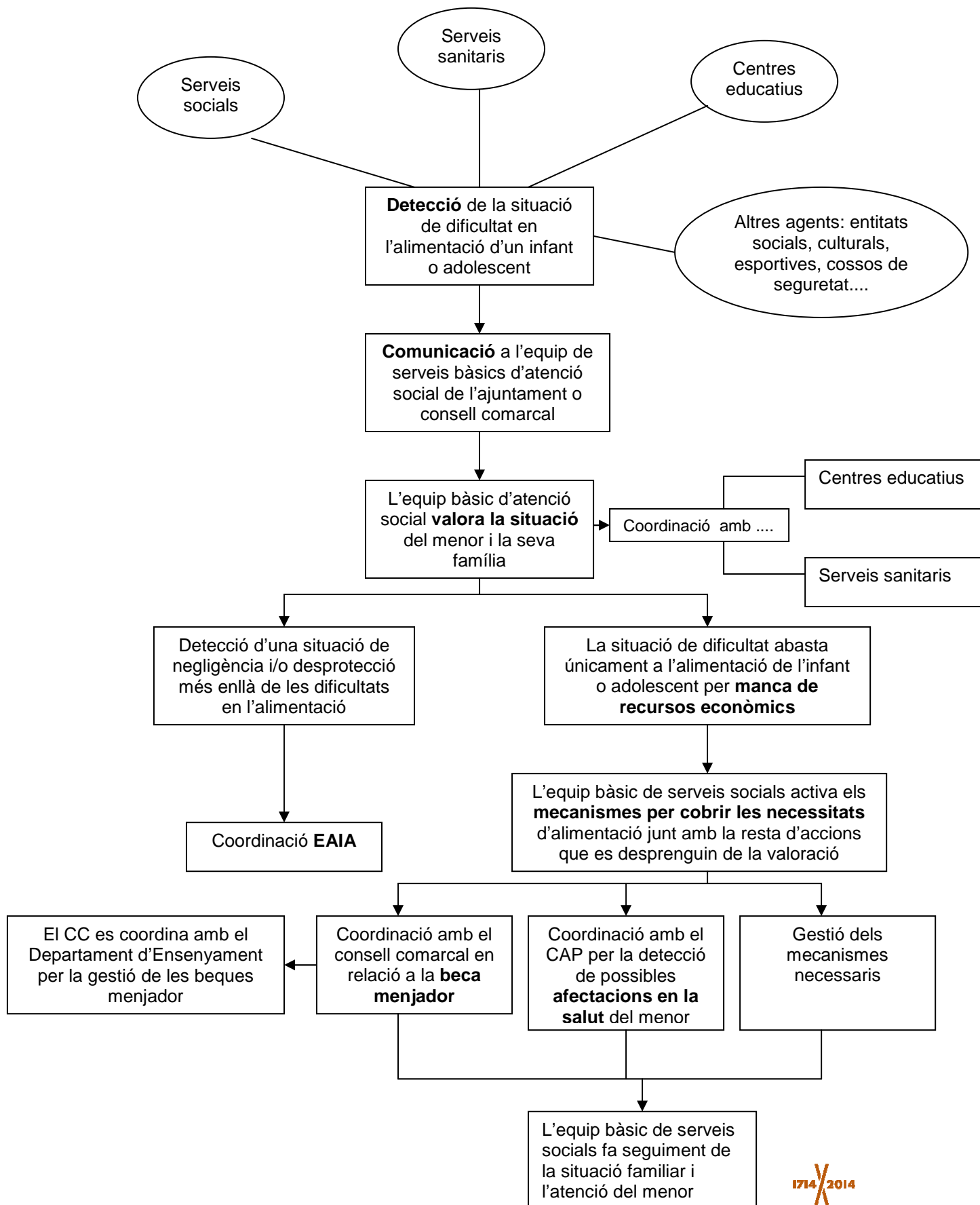
La persona de contacte seran els referents de treball social de cada equip. Aquests han de procurar que tots els/les directors/es dels serveis socials bàsics i centres pediàtrics de la zona disposen de la informació sobre el seu nom, càrrec i dades de contacte: telèfon, adreça postal i adreça electrònica.

### **Espais de coordinació**

Periòdicament, i sempre que la situació d'algun menor ho requereixi, les persones de referència de cada àmbit faran un seguiment conjunt de la situació de tots els infants i adolescents que es trobin en situació de dificultat en l'alimentació i decidiran mesures conjuntes o coordinades en l'àmbit que calgui actuar.

Atès que la cobertura de les necessitats alimentàries dels infants i adolescents són bàsiques per al seu correcte desenvolupament físic, psíquic i emocional, en tot els àmbits s'actuarà amb la màxima celeritat.

## 6.- CIRCUÏT DE DETECCIÓ, VALORACIÓ I INTERVENCIÓ



## **7.- MECANISMES D'INTERVENCIÓ DAVANT DE CASOS DE DIFICULTAT EN ALIMENTACIÓ D'INFANTS I ADOLESCENTS**

### **Serveis socials**

Els serveis bàsics d'atenció social, quan tinguin coneixement d'una situació de dificultat d'alimentació d'un infant o adolescent, estudiaran la situació familiar i activaran els mecanismes per poder atendre aquesta necessitat. Aquests mecanismes seran les ajudes d'urgència social, l'entrega d'aliments, la derivació a altres entitats que facin aquesta tasca o qualsevol altre que s'hagi articulats en el territori per atendre les necessitats bàsiques de la població.

El Departament de Benestar Social i Família col·laborarà amb els ens locals en el compliment d'aquesta competència que tenen assignada en quant a la resposta de les situacions d'urgència.

### **Departament d'Ensenyament**

#### Beques menjador

La gestió de les beques menjador es competència dels consells comarcals en els respectius àmbits d'actuació i en el cas de Barcelona ciutat, del Consorci d'Educació de Barcelona (CEB).

Per l'atorgament de beques menjador cada Consell Comarcal i el CEB publicaran les seves convocatòries. El Departament d'Ensenyament proveirà fons per aquests ajuts. Les beques cobriran, a criteri del Consell Comarcal corresponent, parcial o totalment, el cost del menjador escolar.

Per a l'atorgament de les beques, les convocatòries preveuran criteris de baremació que tinguin en compte la situació econòmica i social de les famílies sol·licitants.

El Departament d'Ensenyament, els Consells Comarcals i les Entitats Municipalistes treballen en un procés d'homogeneïtzació dels criteris de baremació per tal de garantir l'equitat en la concessió dels ajuts.

### **Centres sanitaris**

En els casos en que hi hagi afectació de l'estat de salut del menor es farà l'atenció i el seguiment sanitari adequat a la problemàtica detectada.

En el cas que es detecti una situació de dificultat en alimentació, a més a més de la derivació cap a serveis socials, es farà seguiment de la situació a les visites successives.

## **8.- SEGUIMENT DEL PROTOCOL**

El Departament d'Ensenyament, el de Benestar Social i Família i el de Salut mantindran vies de col·laboració i coordinació permanents per optimitzar els recursos de què disposen a fi i efecte d'aconseguir la finalitat del Protocol i aquest document que el desplega.

Els centres educatius, els serveis bàsics d'atenció social i els centres d'atenció primària facilitaran trimestralment al Departament d'Ensenyament, al Departament de Benestar Social i Família o al Departament de Salut les dades sobre el nombre de infants i adolescents que s'hagin atès per les situacions que es recullen en aquest document. Les dades s'unificaran a nivell del Departament de Benestar Social i Família.

Una persona de cadascun dels Departaments (Ensenyament, Benestar Social i Família i Salut) mantindran un contacte permanent per tal d'analitzar conjuntament aquesta informació i promoure les mesures que correspongui per donar compliment a l'objecte del Protocol signat.

Sra. Maria Jesús Mier i Albert  
Secretària General del Departament  
d'Ensenyament

Sra. Dolors Rusinés i Bonet  
Secretària General del Departament  
de Benestar Social i Família

Sra. Roser Fernandez i Alegre  
Secretària del Departament de Salut

Barcelona, 4 de març de 2014